

## 研究创造价值

姓名：陈栋  
宝城期货有限责任公司  
电话：0571-89715220  
邮箱：generalcd@163.com  
报告日期 2014 年 10 月 31 日



## 沪胶周报

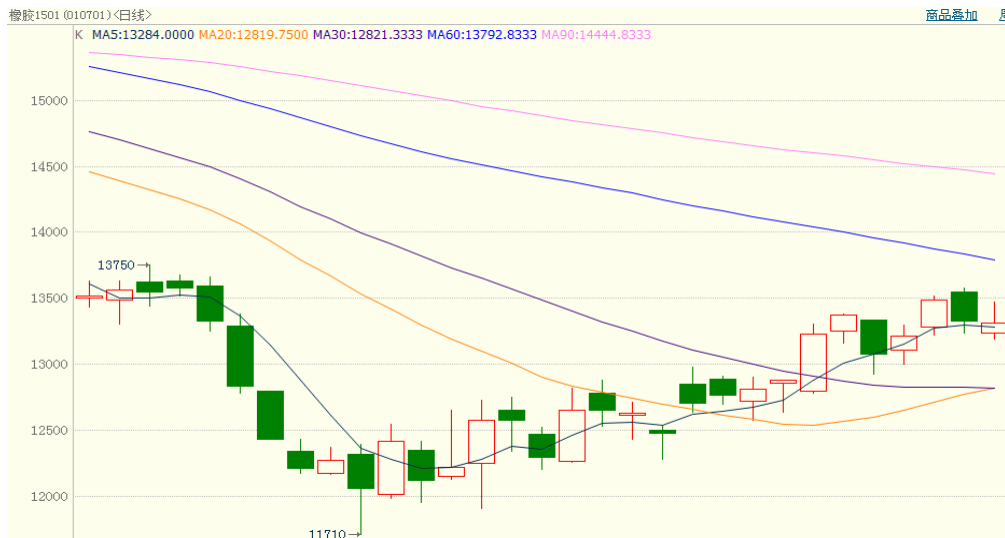
### 内容摘要

- 1、本周行情评述
- 2、本周市场信息
- 3、现货库存行情
- 4、本周行情点评
- 5、下周操作建议

## 【本周行情评述】

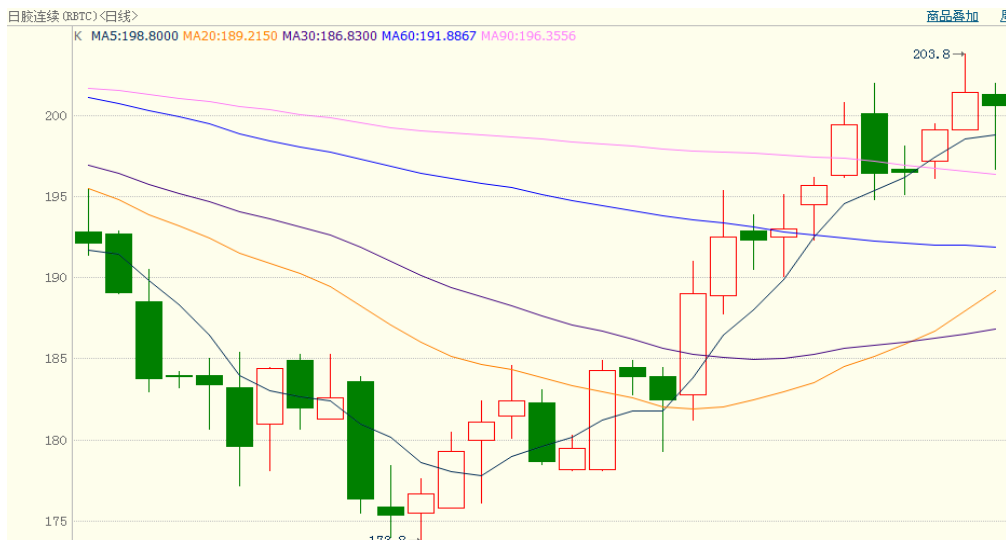
名称	开盘	最高	最低	最新	结算价	涨跌	幅度	成交量	持仓	仓差
橡胶 1501	13335	13580	12930	13310	13365	-65	-0.49%	2919852	205634	6444

图 1、沪胶 1501 合约 10 月 27 日—10 月 31 日行情走势



数据来源：博易大师、宝城金融研究所

图 2、日胶连续 10 月 27 日—10 月 31 日行情走势



数据来源：博易大师、宝城金融研究所

随着前期利多因素逐步被市场消化之后，本周国内沪胶期货并未延续上周涨势，多头进攻力量有所衰退，主力 1501 合约期价呈现窄幅整理姿态。尽管目前产胶国在利益驱使下的价格结盟，虽能共苦却难同甘。胶价低则五国同心，价格高同盟则会分崩离析。因此胶价持续走强缺乏坚实基础，主力 1501 合约在 13500 元/吨一线上方明显感受到多头抛压。预计下周胶价料将呈现 13000-14000 元/吨区间震荡姿态，不排除回落可能。

## 【本周市场信息】

1. 美联储公布 10 月 FOMC 声明，维持联邦基金利率目标区间 0-0.25% 不变；从 11 月开始停止购债；保持“相当长时间”措辞。美联储放弃“劳动力资源利用率显著不足”措辞，承认就业增加强劲。9 月会议以来，美国联邦公开市场委员会 (FOMC) 得到的信息显示，美国经济活动温和扩张，劳动力市场进一步改善，新增就业人数强劲，失业率继续降低。总的来说，劳动力市场的一系列指标显示，劳动力资源利用率不足的状况在好转。家庭支出以温和速度增长，企业固定投资在上涨，但房地产部门复苏仍然缓慢。通胀水平仍持续低于美联储长期目标，长期通胀预期仍保持稳定。基于市场的通胀指标显示通胀预期略有下滑，基于调查的更长期通胀预期仍保持稳定。与美联储的使命相一致，FOMC 委员会寻求就业水平最大化和价格稳定。委员会预计，在适度宽松的货币政策下，经济活动将以温和速度扩张，劳动力市场和通胀水平会朝着美联储的目标方向发展。委员会认为，未来经济和就业市场的风险接近于平衡。尽管近期通胀会因能源价格下滑和其它因素受到拖累，但委员会认为通胀持续处于 2% 下方的可能性自今年早些时候就在变小。

2. 美国经济研究机构世界大型企业研究会 28 日发布的报告显示，得益于就业市场改善和油价下跌，10 月份美国消费者信心指数大幅反弹，升至七年新高。报告显示，10 月份世界大型企业研究会消费者信心指数为 94.5，高于 9 月份修正后的 89.0，创 2007 年 10 月以来新高，好于经济学家普遍预期。分项看，10 月份反映当前状况的信心指数从上月的 93.0 升至 93.7，反映未来预期的信心指数从上月的 86.4 大幅升至 95.0。

3. 世界银行 29 日发布的最新《中国经济简报》称，预计今年中国经济增速将放缓至 7.4%。随着政府加大政策力度将经济纳入更可持续的增长轨道，预计 2015 至 2016 年中国平均经济增速将放缓至略高于 7% 的水平。世界银行高级经济学家司克礼表示，中国政府今年加大了抑制信贷增长、减少过剩产能、硬化地方政府预算约束等的政策力度，这些政策有助于使经济走上更可持续发展之路。

4. 泰国农业和合作社部日前表示同意调整收 CESS 方法，从目前按照 FOB 曼谷价格征收统一改为 2 铢/公斤，下一步准备递交给农业和合作社部提议政府批准。目前泰国对出口天然橡胶产品征收 cess 税费，根据每月 1 号和 16 号的 RSS3FOB 曼谷的价格水平确定接下来半个月时间的税费水平，税率水平制定标准如下：RSS3 价格 $\leq$ 40 泰铢/公斤，cess 为 0.9 泰铢/公斤；40 泰铢/公斤 $\leq$ RSS3 价格 $\leq$ 60 泰铢/公斤，cess 为 1.4 泰铢/公斤；60 泰铢/公斤 $\leq$ RSS3 价格 $\leq$ 80 泰铢/公斤，cess 为 2 泰铢/公斤；80 泰铢/公斤 $\leq$ RSS3 价格 $\leq$ 100 泰铢/公斤，cess 为 3 泰铢/公斤；100 泰铢/公斤 $\leq$ RSS3 价格，cess 为 5 泰铢/公斤。以上标准，适用于烟片、标胶和复合胶，乳胶按照标准的 60% 征收。目前的 CESS 税按照 FOB 曼谷是 1.40 铢。如果按照出口量在 350 万吨来计算，该政策将给橡胶补种办公室带来约 70 亿泰铢/年的收入。

5. 10 月 28 日泰国通过了 300 亿泰铢的就是计划，主要内容是：政府出资 50 亿泰铢收储橡胶；银行以低息贷款给橡胶公司收胶，具体额度尚未确定；另外将出口税固定在干胶 2 泰铢、乳胶 1.2 泰铢，不再随原料价格涨跌而变动。泰国政府计划在一到两个月内将橡胶价格提振到至少每公斤 60 泰铢，当这一价格目标实现后，政府或将进一步上调目标价格。

6. 据泰国 10 月 28 日消息，泰国农业部长称，享受 1,000 泰铢/莱橡胶补贴的胶农将开始进行登记，十一月中旬首批胶农将领到补贴。10 月 21 日，内阁决议为解决橡胶价格低密所提出的短期和长期措施中，橡胶补贴也包含其中。规定补贴金为 1,000 泰铢/莱，每人最多补贴 15 莱，预计将有 850,000 户胶农，共 820 万莱土地获得补贴。他补充称，每个胶农的资质和地区都将受到严格审查。同时，农业推广部门也准备了一项行动方案，确保橡胶补贴项目快速、精准、透明地进行。

7. 据斯里兰卡 10 月 27 日消息，斯里兰卡总统兼财政部长称，2015 年政府希望将橡胶认证价格提高到 300 卢比/公斤，并将橡胶进口 cess 税提高至 10 卢比/公斤。斯里兰卡目标在 2020 年实现橡胶行业产业值达 30 亿美元。2013 年斯里兰卡橡胶出口额增长至 96000 万美元，比 2009 年翻了一番。其中天然橡胶出口额为 7200 万美元，橡胶制成品出口额为 88700 万美元。

8. 据巴西汽车行业协会日前发布的数据，2014 年 9 月巴西车市销量同比下跌 4.4%，虽然较 8 月明显收窄，但跌势已经持续了 7 个月。中国奇瑞汽车当地销量实现复苏，前三季度同比大涨四成。根据巴西全国汽车经销商协会的数据，包括重型卡客车，巴西 9 月车市总销量为 296,320 辆，较 2013 年 9 月的 309,836 辆同比下跌 4.4%，远低于 8 月的 17.2%。巴西 2014 年 9 月份轻型车新车销量为 282,519 辆，2013 年 9 月份轻型车销量 293,916 辆，同比下跌 3.9%。而重型卡客车销量从 15,920 辆同比下滑 13.3% 至 13801 辆。前三季度，巴西车市累计总销量为 2,526,420 辆，较之去年同期的 2780,257 辆，同比下滑 9.1%。轻型车累计销量从 2,638,032 辆同比下挫 8.9% 至 2,404,032 辆；重型车从 141,955 辆同比滑落 13.8% 至 122,388 辆。

9. 数据研究机构 Markit 公布的最新数据显示，欧元区 10 月份制造业采购经理人指数 (PMI) 初值由 9 月份的 50.3 小幅升至 50.7，好于预期的 49.9；服务业 PMI 初值维持于 52.4，也好于预期值 52.0；当月综合 PMI 初值由 9 月份的 52.0 升至 52.2，同样好于预期值 51.1。好于预期的 PMI 数据令投资者对整个欧元区经济的悲观情绪有所缓解。Markit 报告称，最新 PMI 数据反映欧元区第四季度经济环比增速有望达到 0.2%。

10. 英国统计局上周末公布，英国第三季度国内生产总值 (GDP) 初值同比上涨 3.0%，符合市场预期，不过增速不及第二季度的 3.2%。英国统计局表示，最新数据显示英国经济下滑的趋势有所缓解。最新数据公布后，英镑对美元汇率走高，截至 24 日收盘，英镑对美元上涨 0.4% 至 1.6085 美元。数据显示，英国第三季度 GDP 初值环比增长 0.7%，符合预期，但不及前值 0.9%。英国统计局同时公布，英国第三季度制造业产出同比增长 0.4%，服务业产出同比增长 0.7%，建筑业产出同比增长 0.8%。

11. 国际评级机构标准普尔 24 日表示，将维持俄罗斯主权债务 BBB- 评级不变。BBB- 评级距离非投资级 (即垃圾级) 评级仅差一级。标普同时警告称，未来 18 个月可能下调俄罗斯评级。标普表示，由于俄罗斯的外部净资产规模和适度的政府债务，其暂时维持俄罗斯评级不变。近几个月来，石油价格大幅下降。标普对此表示，由于俄罗斯经济依赖石油和其他大宗商品，经济存在结构性弱点，因此维持对俄罗斯的负面展望。在此消息公布后，卢布兑美元以及卢布兑欧元汇率当日盘中均再创历史新低。

12. 为期两天的欧盟秋季峰会 24 日结束，第二天会议议题主要集中在经济领域。欧盟领

领导人经过讨论认为，在目前欧洲经济出现低增长、低通胀和高失业的大背景下，投资对于拉动经济增长至关重要。因此，欧盟领导人一致支持新一届欧委会提出的在未来三年实施 3000 亿欧元投资计划。欧盟领导人在峰会后发布的一份声明中说，目前的宏观经济形势令人失望，尽快实施相关措施促进就业增长和增加竞争力至关重要。

13. 市场人士反映海口开会最终确定复合胶标准原胶比例不得超过 88%，引发了业内人士大讨论，有业内人士认为，最有可能换成 12%炭黑的复合胶。但是这样的复合胶业内人士认为面临很大的问题，一方面合规的子午轮胎厂不能用；其次，东南亚工厂加工困难，环保压力大；第三、炭黑复合海关容易做定量测试。

14. 据越南 10 月 27 日消息，越南农业与农村发展部公布的月度报告中称，越南 10 月橡胶出口量预计为 145,000 吨。越南 9 月橡胶出口量为 128,000 吨，此前预估为 133,000 吨。该国 1-10 月橡胶出口量预计为 843,000 吨，较去年同期增加 1.3%。数据显示，越南 2013 年 10 月的橡胶出口量为 111,000 吨。

15. 美国谘商会消费者信心指数从 9 月的 89 上升至 94.5，远超预期，创下七年来新高。经济学家们此前预测值为 87。就业市场改善和油价下跌，进一步提升了消费者购买力，令市场情绪好转并改善经济增长。9 月美国新增工作岗位 24.8 万个，在劳动力参与率下降至 62.7% 的同时失业率也降至 5.9%。这一由美国谘商会委托尼尔森公司组织的每月消费者信心调查，通过跟踪消费者购买与观望，来综合反映并量化消费者信心。

16. 周五公布的日本央行 10 月底决议宣布将每年基础货币的货币刺激目标加大至 80 万亿日元，此前目标 60-70 万亿日元。意外扩大 QQE 规模出乎市场预期，日元短线因此大幅下挫。美元对日元上破 110 大关，日经扩大涨幅至 4.5%。

17. 据日本汽车行业协会等机构公布的数据，受到消费税上调的影响，9 月份日本车市再次延续了下滑态势，但跌幅已经缩窄至 0.8%。今年 9 月日本市场新车注册量（包括排量 660cc 以下的微型车）达到 518,774 辆，较去年同期微跌 0.8%；这已经是 7 月份以来该国车市连续第三个月遭遇下跌。日本政府今年 4 月份将消费税由 5%上调到了 8%，随后该国车市连续下跌了两个月，虽然在 6 月份小幅回升了 0.4%，但在之后的三个月连续遭遇下跌。今年前三个季度中，日本市场新车销量累计达到了 4,318,313 辆，去年同期销量为 4,073,265 辆，同比攀升了 6.0%。

18. 海南省天然橡胶种植面积已达 780 万亩左右，占全国逾 50%，形成了农垦与民营二分天下的局面。近年来，受国内外市场供求关系和日渐成熟的合成橡胶产品取代等因素的影响，天然橡胶产品价格继续下行。据国家统计局海南调查总队调查，三季度海南省天然橡胶产品生产者价格同比下跌 12.93%。其中天然橡胶乳价格同比下降 9.82%、白皱片价格同比下降 22.3%，其他天然橡胶价格同比下跌 9.89%。预计在国内橡胶产品高库存和东南亚国家大量释出天然橡胶储备的双重影响下，海南省天然橡胶产品价格仍承受较大的下行压力。受橡胶价格持续低迷影响，橡胶弃割现象已在海南省一些植胶区出现，且弃管现象尤为普遍，个别地方甚至砍掉橡胶树、改种其他作物。

19. 据《美国汽车新闻》报道，受汽油价格降低等因素推动，美国今年 10 月份轻型车销量预计将会比去年同期增长 6%。据 LMC Automotive、TrueCar 及凯利蓝皮书三家公司预测，

今年 10 月份美国新车销量将达到 2004 年以来的同期最高水平，将会达到 127 万辆。行业季节性调整年化销量速率（SAAR）将达到 1630 万辆，标志着连续 8 个月的 SAAR 增长并且均超过 1600 万辆。美国汽车行业今年的销量正朝着 1640 万辆的预期目标靠近，并将创下 2006 年以来销量新高。今年前三季度，美国新车销量比去年同期增长了 6%。

20. 全美不动产协会（NAR）公布的数据显示，美国 9 月成屋签约销售指数环比增 0.3%，预期+1%，前值为-1%；同比增 1%，虽不及预期，但为 11 个月来首次攀升。美国 9 月成屋签约销售指数环比增 0.3%，不及预期的+1%，前值为-1%；同比增 1%，虽不及预期，但为 11 个月来首次攀升。过去四个月中，成屋签约销售指数有三个月不及预期。上周公布的数据显示，美国 9 月成屋销售总数年化 517 万户，好于预期的 510 万户，创去年 9 月来新高，表明美国房地产市场再现回暖迹象。成屋销售价格中位值创历史新高。

21. 虽然整个汽车行业产销量继续保持增长态势，但是翻阅 A 股 14 家整车上市公司的三季报，业绩表现并不是那么靓丽。截至 10 月 27 日，11 家发布业绩预警或三季报的整车企业，6 家公司净利润同比下滑，占比 54%。其中，以接近 7 亿元的亏损额度，一汽夏利再次上榜成为亏损王，前三季度业绩同比下滑幅度超过 574%。备受关注的长城汽车，由于前三季度轿车销量同比下滑 56%，公司净利润同比下滑 9.49%。

22. 据泰国 10 月 27 日消息，泰国农业部长称，泰国将参加 11 月 20-21 日橡胶会议，与印尼和马来西亚共同寻找解决橡胶价格问题的方法。橡胶生产国料对设定胶价和降低供应进行讨论。曾在 10 月 6 日表示，泰国、印尼和马来西亚官员将在吉隆坡会面对提振胶价的措施进行讨论。

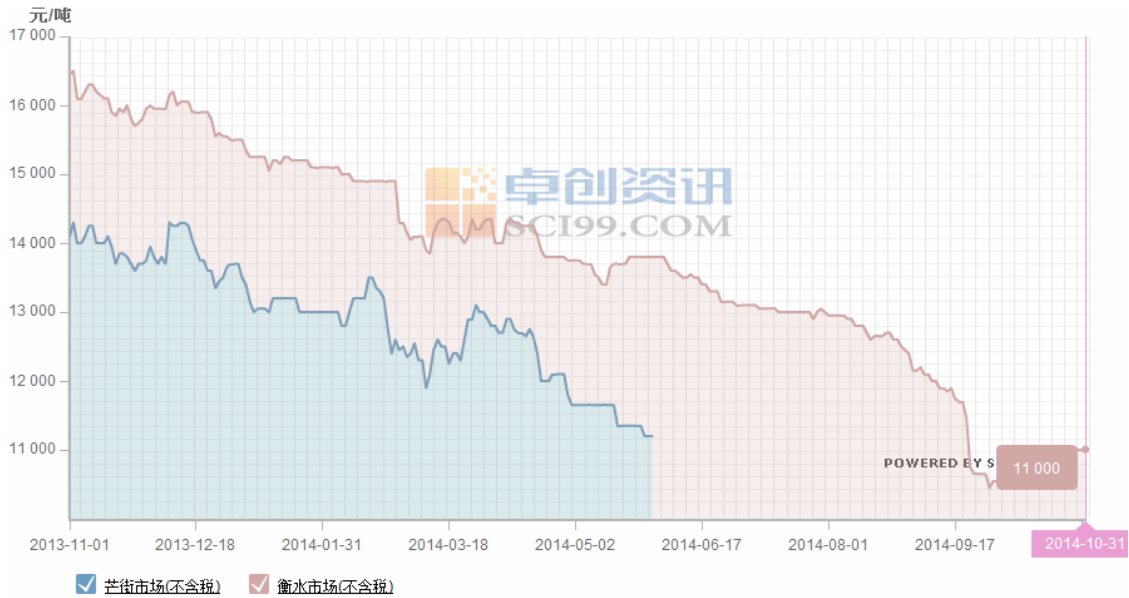
23. 据越南 10 月 27 日消息，越南国家统计局公布的出口数据显示，越南 10 月橡胶出口量预计为 15 万吨。越南 1-10 月橡胶出口量预计为 84.8 万吨，较上年同期增加 1.8%。越南国家统计局公布的修正数据显示，9 月出口橡胶 12.8 万吨，此前预估为出口 14 万吨。数据显示，越南 2013 年 10 月橡胶出口量为 11.1 万吨。

## 【现货库存行情】

**31日国内现货市场：**老街边贸市场少量走货，据了解到今日送到昆明地区无税价格 10400 元/吨，送到华东地区 13 税报价 11200-11300 元/吨。

市场货源供应稀少，以标一、标二出货为主，衡水地区进口胶货源不多。今日贸易商报价如下：云南 14 年民营标二含税报价 10800-10900 元/吨左右；听闻 14 年民营全乳胶含税报价 11900 元/吨左右。泰三烟片报价稀少，无税报价 12700 元/吨左右。

图 3、越南 3L 胶价格（不含税）走势图

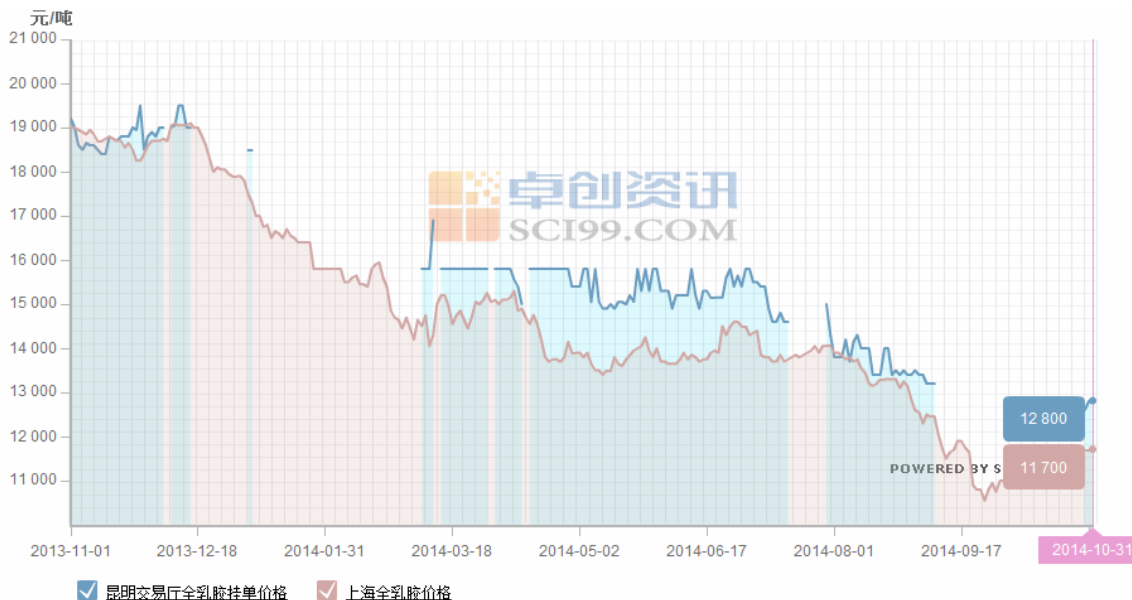


数据来源：卓创资讯、宝城金融研究所

云南市场现货报价窄幅整理，存在惜售情绪，低价出货意愿不高。13年云橡全乳胶报价11450元/吨；14年民营全乳胶报11400元/吨，民营标二报10300-10400元/吨。

上海地区天胶市场报价窄幅整理，商家低报意愿不高，但下游接盘有限，整体交投一般，目前报如下：13年国营全乳胶报11700元/吨左右；14年云南民营全乳报12100元/吨；越南3L胶17税报价11800-12000元/吨；泰国3#烟片17税现货报价14100元/吨。

图 4、国营全乳胶价格走势



数据来源：卓创资讯、宝城金融研究所

山东市场天胶报价窄幅整理，贸易商参考沪胶价格随行就市操作为主。今日报价如下：

13 年云橡国营全乳报 11700 元/吨；云南标二报价 10700-10800 元/吨；越南 3L 胶无税 11000-11200 元/吨；泰国 3#烟片 17 税报 13800 元/吨附近。

福建地区天然橡胶市场报价窄幅整理，市场需求一般；部分越南 3L 胶不含税报 11000-11200 元/吨左右，17 税报 11900 元/吨，实际交投商谈为主。

广东天胶市场价格持稳为主，大厂越南 3L 胶无税报价 11200 元/吨左右；小厂货源报价稍低，下游采购意向一般。

期货弱势盘整，浙江地区天胶市场报价盘整运行，华东烟片货源偏紧，终端询盘气氛一般。今日报价如下：13 年国营全乳报价 11900 元/吨；云南民营标二报 10900 元/吨；越南国营 3L 胶 17 税报价 11900-12000 元/吨。泰国 3#烟片货源稀少，17 税报价 14200 元/吨左右。

江苏地区天胶市场报价大稳小动，贸易商报价积极性不高，谨慎观望操作为主。13 年海南全乳胶报价在 11700 元/吨附近，越南 3L 胶大厂 17 税报价在 12000 元/吨，少量泰国 3#烟片现货参考价格在 14000 元/吨附近，成交价格商谈确定。

天津地区天胶市场报价稳中微涨，贸易商谨慎观望。13 年云南全乳胶市场参考报价在 11700 元/吨，零星泰国 3#烟片胶仓单货参考报价在 13800 元/吨附近，实盘成交商谈确定。

广东市场进口天然乳胶报价动态。市场进口货源有限，整体采购气氛低迷，听闻桶装乳胶市场报价 10500 元/吨左右；联益太空包乳胶市场报价 9700 元/吨左右。

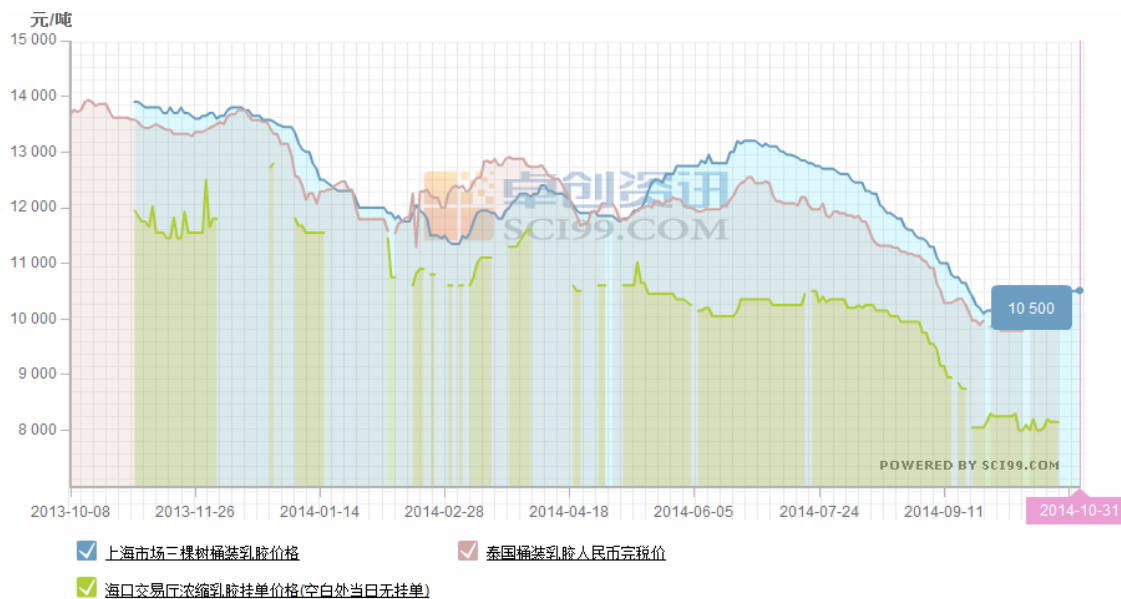
山东市场进口天然乳胶报价持稳，黄春发桶装乳胶市场价格 10300 元/吨左右；三棵树桶装乳胶市场报价 10400-10500 元/吨；市场货源供应一般，下游按需采购，贸易商整体走货零散。

上海市场进口天然乳胶报价持稳；黄春发桶装乳胶价格 10200 元/吨左右；三棵树桶装乳胶市场报价 10500 元/吨左右；听闻黄春发散装报价市场高端报价 9800 元/吨左右。由于下游整体询盘气氛一般，加之期货盘整运行，因此市场整体交投气氛欠佳。

## 外盘胶方面：

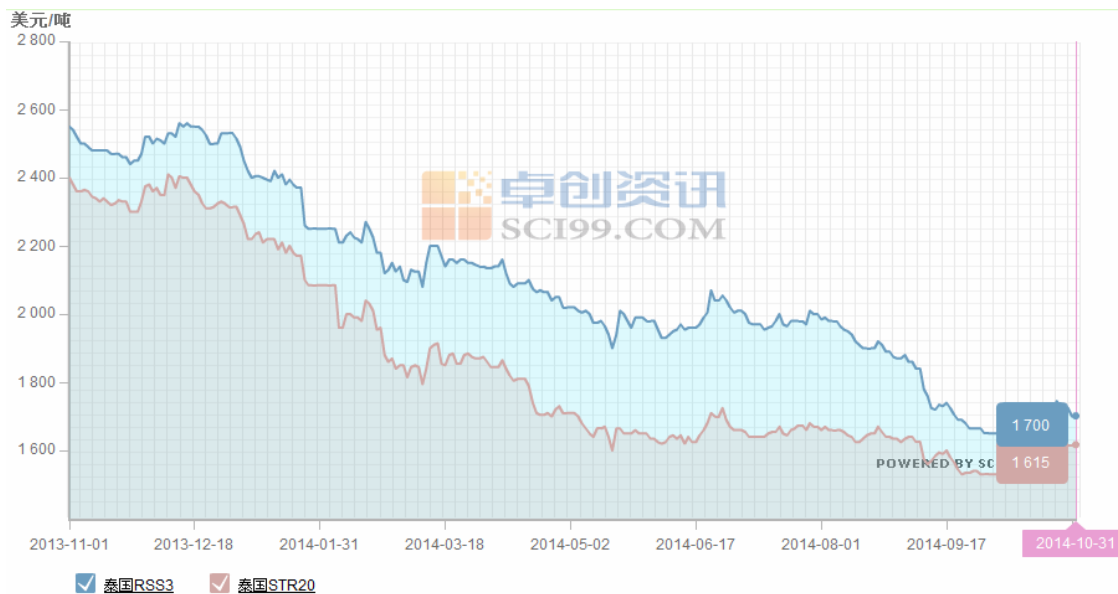
图5、进口天然乳胶与国产天然乳胶市场价格对比图





数据来源：卓创资讯、宝城金融研究所

图6、青岛保税区进口天然橡胶价格走势图



数据来源：卓创资讯、宝城金融研究所

图 7、10 月 31 日泰国天胶 FOB 官方午盘价格

种类/等级		2014年11月		2014年12月	
		曼谷	宋卡	曼谷	宋卡
烟片	RSS 1	57.65	57.40	57.85	57.60
	RSS 2	57.05	56.80	57.25	57.00
	RSS 3	56.50	56.25	56.70	56.45
	RSS 4	56.20	55.95	56.40	56.15
	RSS 5	55.75	55.50	55.95	55.70
标胶	STR 5L	55.00	54.75	55.20	54.95
	STR 5	53.10	52.85	53.30	53.05
	STR 10	52.40	52.15	52.60	52.35
	STR 20	52.00	51.75	52.20	51.95
散装浓缩胶乳		41.35	41.10	41.55	41.30

数据来源：卓创资讯、宝城金融研究所

图 8、10 月 31 日泰国三大中心市场 USS 原料交易行情

	USS3	含水分3%-5%的 USS3	含水分5%-7%的 USS3	含水分7%-10%的 USS3	含水分10%-15%的 USS3	胶 水
宋卡	52.05	51.71	50.69	-	-	-
素叻他 尼	51.97	51.37	50.77	-	-	-
洛坤	51.89	51.06	-	-	-	-

数据来源：卓创资讯、宝城金融研究所

## 国内合成胶方面：

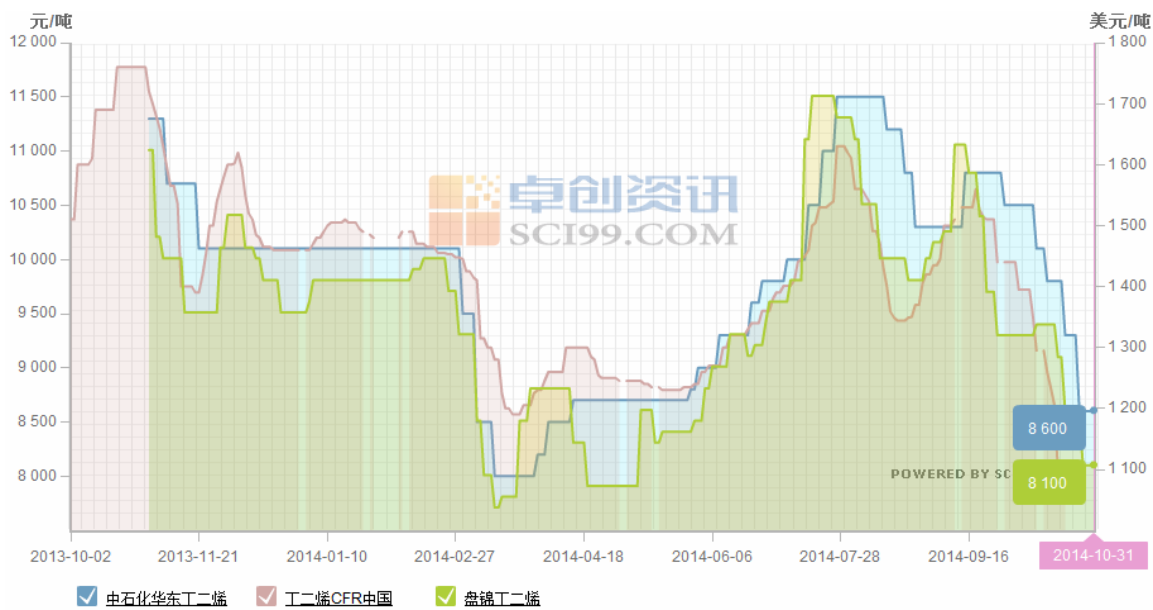
本周国内北方主要外销厂家出厂价维稳，丁二烯市场走势相对平稳，整体波动有限。由于中石化华东本月外销量执行完毕，而北方货源价格偏高，华东市场可售货源有限，部分存小幅看涨心态，市场成交气氛尚可。而北方市场来看，目前各外销厂家装置运行正常，中石化华北有部分外销，少量西北货源亦流通至北方市场，市场可售货源充裕，成交气氛一般。目前，山东地区丁二烯送到报价在 8700 元/吨附近，华东地区丁二烯送到报 8900 元/吨附近，实单商谈为主。预计下周丁二烯市场或稳中小幅上探，华东地区丁二烯市场报价或在 8900-9100 元/吨，关注市场最新消息。

合成胶方面，丁苯橡胶市场报价温和小涨，较前一交易日走高 50-200 元/吨。主要是中油各大区陆续调涨丁苯报价，且中石化月初价格存在调涨预期所致。齐鲁，吉化近日低端报

价走高，抚顺报价普遍上涨，华东地区中石化现货稀少，报价有限。从市场上了解，供方调涨后，市场询盘升温，但因短期看涨及月底现货不多，成交放量不多。随着下月初计划量的执行，市场现货供应量将有所增加。预计下周丁苯胶市场报价窄幅调整，华北，山东地区吉化、齐鲁、抚顺丁苯 1502 报价区间有望在 10700-11600 元/吨间徘徊。

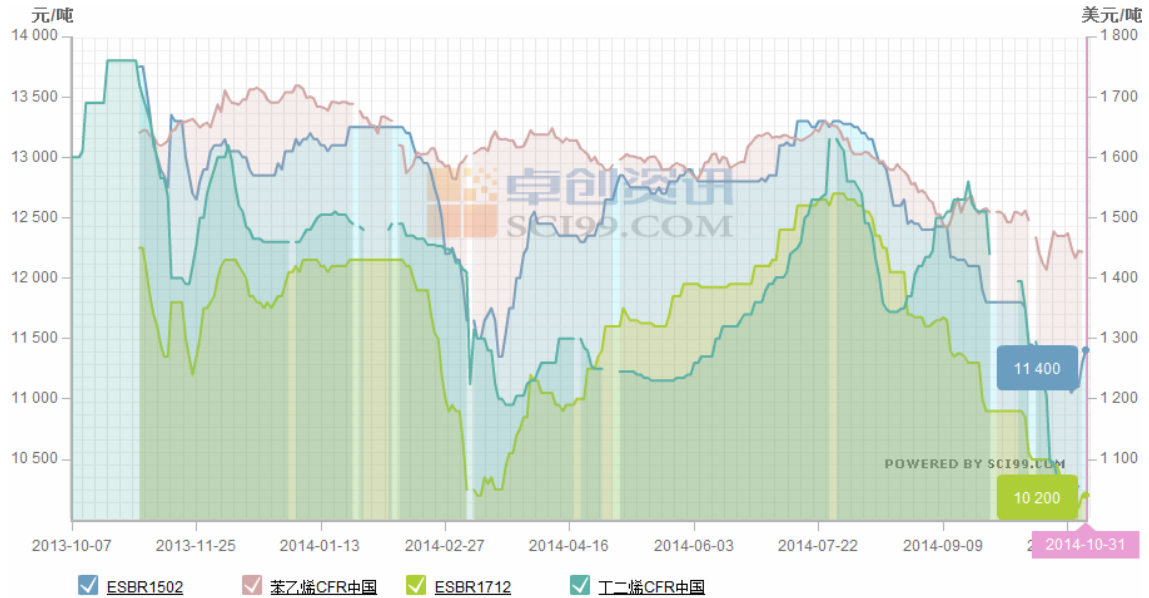
本周顺丁市场报盘呈现两极分化的局面，部分业者因丁苯供价上调，对顺丁看跌心态暂缓，加之市场现货流通量不多的引领，对顺丁报盘重心试探性上移，华北、华南区域展现明显；而部分业者因终端轮胎等企业采购意愿并不积极，则预期不敢盲目乐观，高端报盘向低端报盘靠拢。但市场整体交易气氛寡淡，行情僵持前行。预计下周顺丁市场行情延续窄调格局，华北地区齐鲁、大庆、燕山顺丁报盘区间预计在 12600-13000 元/吨。

图 9、亚洲丁二烯与国内丁二烯价格走势



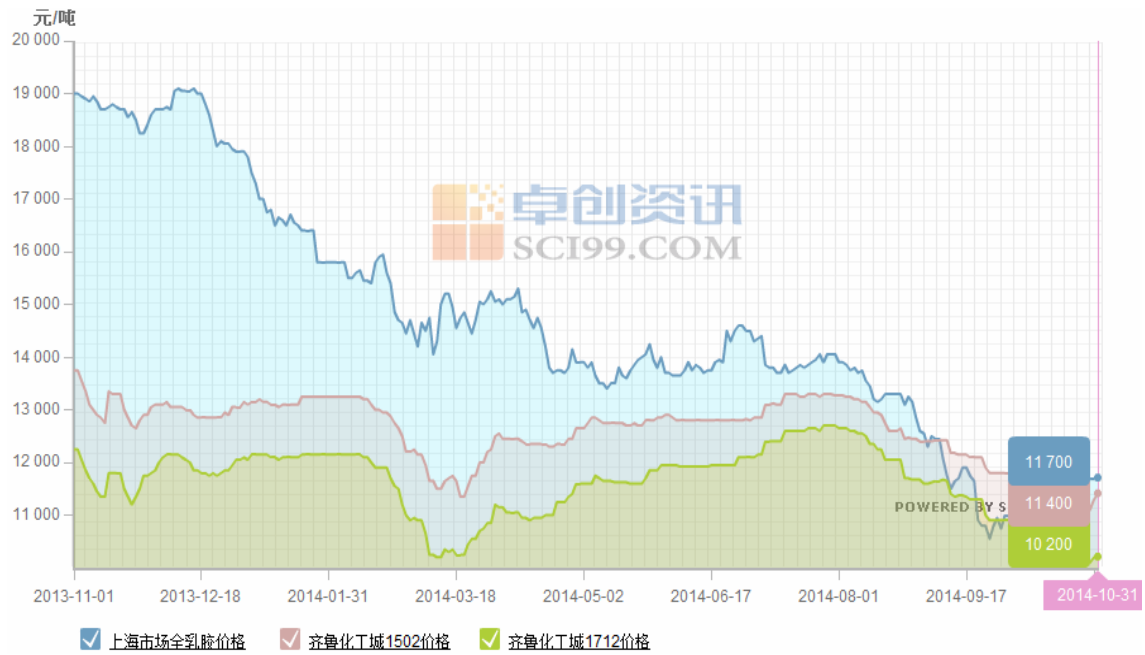
数据来源：卓创资讯、宝城金融研究所

图10、苯乙烯、丁二烯以及丁苯胶价格走势对比图



数据来源：卓创资讯、宝城金融研究所

图11、天然橡胶及丁苯胶价格走势对比图



数据来源：卓创资讯、宝城金融研究所

图 12、天然橡胶及顺丁胶价格走势对比图



数据来源：卓创资讯、宝城金融研究所

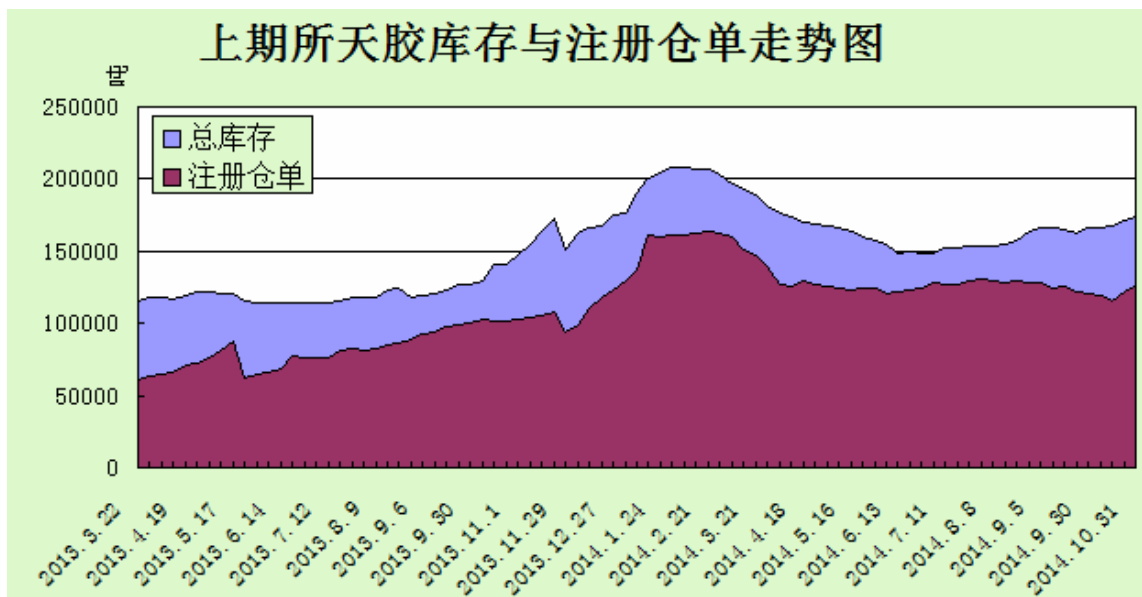
## 国内外天胶库存：

截止 10 月 31 日当周沪胶期货库存大幅增加，注册仓单大幅增加。周库存 173792 吨，较 10 月 24 日当周大幅增加 2285 吨；周注册仓单 126050 吨，较 10 月 24 日当周大幅增加 4530 吨。

截至 10 月 14 日，青岛保税区橡胶总库存由 15.41 万吨将至 14.38 万吨。具体来看，天然橡胶降至 10.33 万吨，复合胶降至 2.7 万吨，合成胶降至 1.35 万吨。

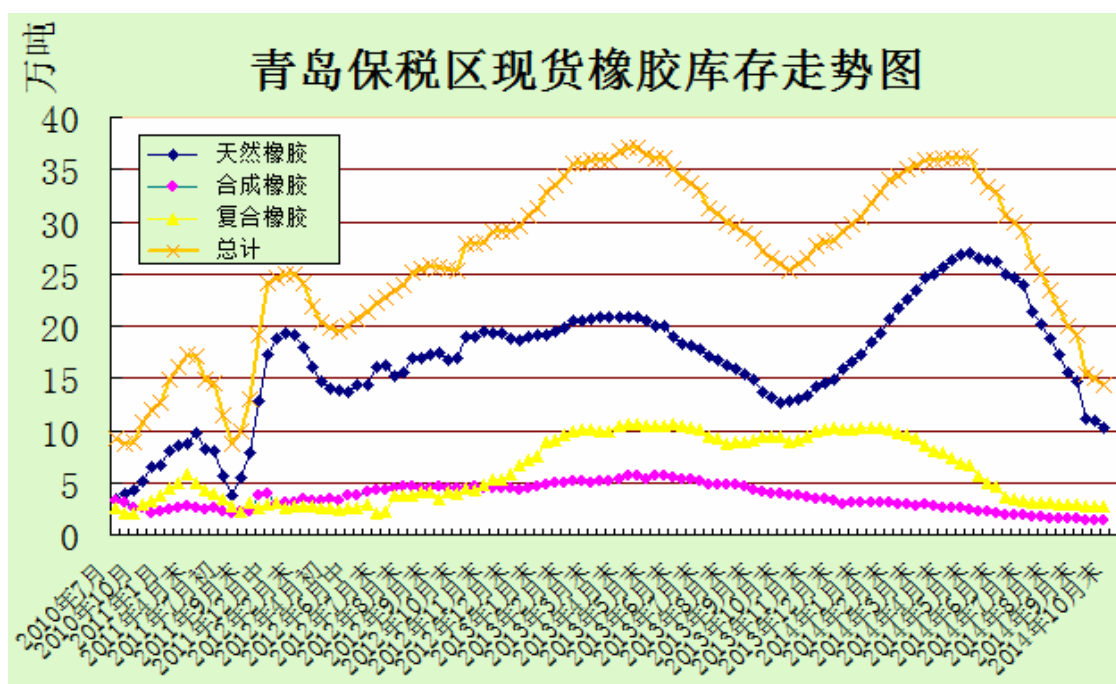
日本橡胶贸易协会最新公布的数据显示，截至 10 月 20 日，日本港口橡胶库存再降 4.5% 至 11965 吨。数据显示，天然乳胶库存从 577 吨降至 576 吨，固体合成橡胶库存从 992 吨降至 991 吨，合成乳胶库存从 69 吨降至 45 吨。

图 13、上期所天胶库存及注册仓单走势图



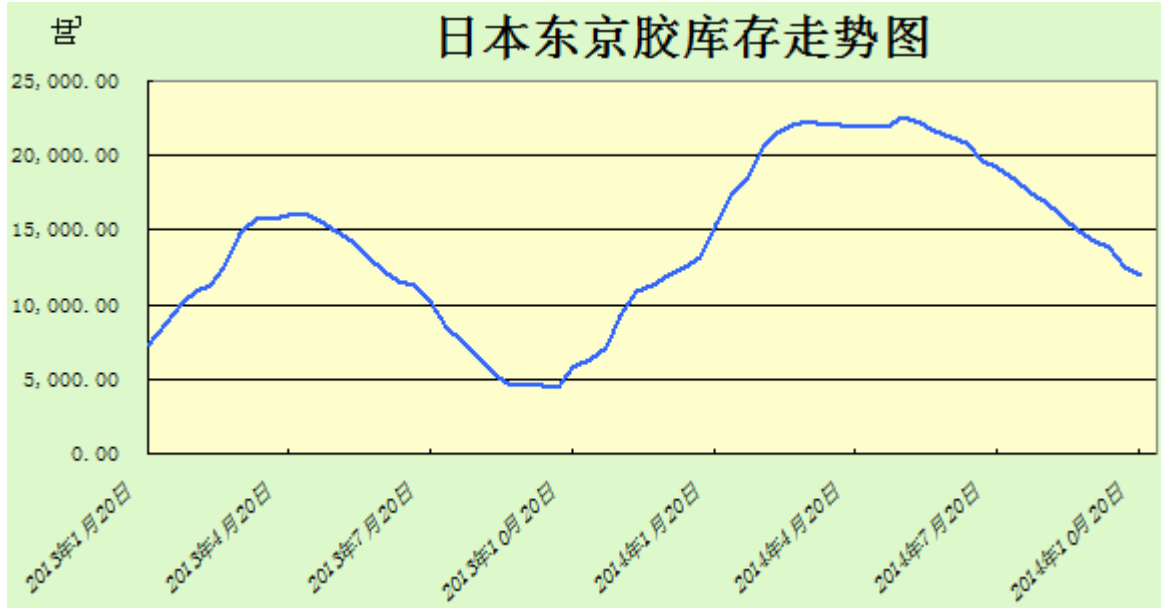
数据来源：宝城金融研究所

图 14、青岛保税区橡胶库存走势图



数据来源：宝城金融研究所

图 15、日本东京胶库存走势图



数据来源：宝城金融研究所

### 【本周行情点评】

随着前期利多因素逐步被市场消化之后，本周国内沪胶期货并未延续上周涨势，多头进攻力量有所衰退，主力 1501 合约期价呈现窄幅整理姿态。尽管目前产胶国在利益驱使下的价格结盟，虽能共苦却难同甘。胶价低则五国同心，价格高同盟则会分崩离析。因此胶价持续走强缺乏坚实基础，主力 1501 合约在 13500 元/吨一线上方明显感受到多头抛压。预计下周胶价料将呈现 13000-14000 元/吨区间震荡姿态，不排除回落可能。

### 【下周操作建议】

预计下周沪胶 1501 合约继续上行压力较大，关注 13500 元/吨一线压力。

## 宝城期货各地营业部

宝城期货南昌营业部 地址：南昌市中山路 150 号地王大厦写字楼 7-V	电话：0791-86259955
宝城期货武汉营业部 地址：武汉市武昌区中山路 347 号中铁大厦 705-707	电话：027-88221981
宝城期货大连营业部 地址：大连市沙河口区会展路 129 号期货大厦 2001, 2006B 室	电话：0411-84807258
宝城期货临海营业部 临海市大洋街道临海大道（中）45 号	电话：0576-85320333
宝城期货南宁营业部 地址：广西南宁市金湖路 26-1 号东方国际商务港 A 座 6 层	电话：0771-5532168
宝城期货深圳营业部 地址：深圳市福田区 中心区 26-3 中国凤凰大厦 1 栋 15D	电话：0755-33203228
宝城期货郑州营业部 地址：郑州市未来大道 69 号未来大厦 1201 室	电话：0371-65612847
宝城期货青岛营业部 地址：青岛市经济技术开发区紫金山路 117 号华林大厦 14 楼 1401 号	电话：0532-86108719
宝城期货昆明营业部 地址：昆明市盘龙区白云路与万华路交汇处滨江俊园 3 幢 1-2 层 3-05 室	电话：0871-65732722
宝城期货长沙营业部 地址：长沙市雨花区芙蓉中路二段 279 号金源大酒店天麒楼 14 楼 1401 室	电话：0731-85239868
宝城期货沈阳营业部 5 本 地址：沈阳市皇姑区黑龙江街 25 号龙江大厦 7 楼	电话：024-86208700
宝城期货温州营业部 5 本 地址：温州鹿城区欧洲城中心大楼 1013 室	电话：0577-89999717
宝城期货上海营业部 地址：上海浦东新区向城路 288 号 SOHO 世纪广场 1003 室	电话：021-50196660



宝城期货北京营业部

地址：北京市朝阳区望京西路甲 50 号 1 号楼 7 层 1-09 内 701-02 单元

电话：010-64795360

### 免责声明

客户不应视本报告为作出投资决策的惟一因素。本报告中所指的投资及服务可能不适合个别客户，不构成客户私人咨询建议。本公司未确保本报告充分考虑到个别客户特殊的投资目标、财务状况或需要。本公司建议客户应考虑本报告的任何意见或建议是否符合其特定状况，以及（若有必要）咨询独立投资顾问。

在任何情况下，本报告中的信息或所表述的意见并不构成对任何人的投资建议。在任何情况下，本公司不对任何人因使用本报告中的任何内容所引致的任何损失负任何责任。

若本报告的接收人非本公司的客户，应在基于本报告作出任何投资决定或就本报告要求任何解释前咨询独立投资顾问。