

研究创造价值

姓名：陈栋
宝城期货金融研究所
电话：0571-89715220
邮箱：generalcd@163.com
报告日期 2014 年 11 月 3 日



天胶日评

内容摘要

- 内外盘行情评述
- 市场信息
- 现货市场报价
- 今日点评
- 操作建议

【内外盘行情评述】

沪胶：

名称	开盘	最高	最低	最新	结算价	涨跌	幅度	成交量	持仓	仓差
橡胶 1501	13225	13275	13035	13155	13140	-210	-1.57%	460920	211710	6076

图 1、沪胶 1501 11 月 3 日行情走势



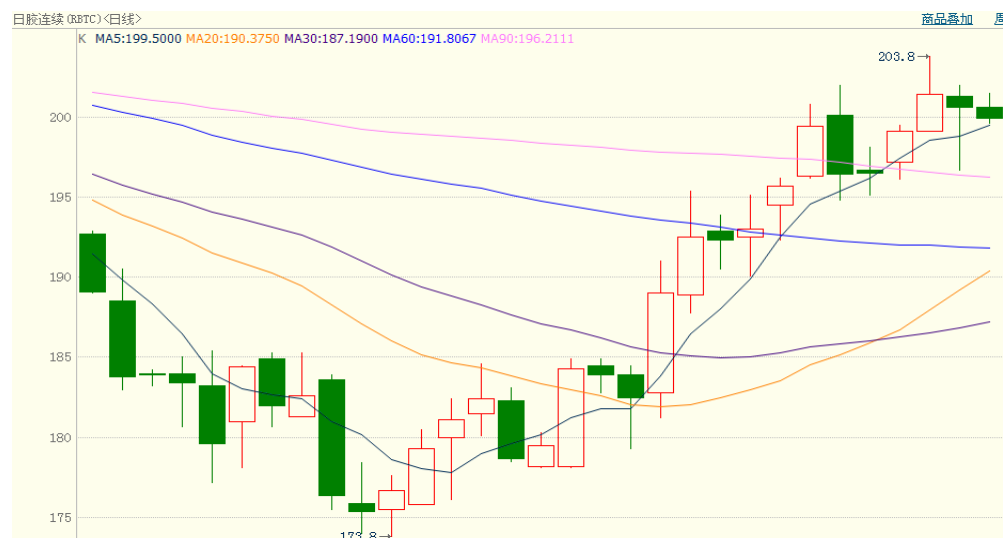
数据来源：博易大师、宝城金融研究所

上海期货交易所11月3日天然橡胶注册仓单126660吨，较昨日小幅增加610吨。

日胶：

名称	开盘	最高	最低	最新	结算价	涨跌	幅度	成交量	持仓	仓差
日胶连续	200.6	201.5	199.6	199.9	200.7	-0.8	-0.40%	774	9915	0

图 2、日胶连续 11 月 3 日行情走势



数据来源：博易大师、宝城金融研究所

【市场信息】

1.日本央行扩大货币基础增幅目标至80万亿日元，日本央行调整了2014-2016财年GDP增速预期和2014/2015财年CPI增速预期；预计2014年日本潜在经济增长率为0.5%甚至更低，7月时预期为1.0%；2015年GDP增速预期没有变动，仍为1.5%；将2016年GDP增速预期调整为1.2%，此前为1.3%。

2.11月1日，国家统计局服务业调查中心和中国物流与采购联合会公布，10月中国制造业PMI为50.8%，环比回落0.3个百分点。分析人士认为，最近几个月的PMI数据显示，经济下行压力仍较大，但稳增长政策仍有空间，对年内经济无需悲观。从近4个月走势看，制造业PMI整体趋势性走弱，呈逆季节性“旺季不旺”，经济下行压力依然较大。不过10月制造业PMI仍高于荣枯线0.8个百分点，表明制造业能够保持平稳运行。在分项指数中，新订单、新出口订单、在手订单指数分别为51.6%、49.9%、44.7%，分别环比回落0.6、0.3、0.9个百分点。这三项分指数全部回落，表明内外需均在走弱。其中，新出口订单指数是近5个月首次跌回收缩区间。

3.美国10月芝加哥采购经理人指数(PMI)增至66.2，创下1年来新高，同时明显超出市场预期，这主要得益于新订单子指数增长。芝加哥商业景气指标的反弹意味着四季度的开端良好，同时表明在市场担心欧洲和中国经济放缓的背景下，美国经济仍保持稳固增长势头。

4.密歇根大学和汤森路透集团联合发布的10月消费者信心指数终值为86.9，超过9月84.6的终值，亦高于市场预期，同时创下2007年7月以来新高。据调查，经济学家平均预期10月消费者信心指数将环比增至86.4，与本月稍早时发布的初值持平。在金融危机引发的大衰退之前的一年中，12个月密歇根消

费者信心指数的均值就是86.9。

5.俄罗斯央行10月31日宣布，将基准利率从8%大幅上调至9.5%，150基点的加息幅度远超市场预期，大部分经济学家此前预计俄央行会将基准利率提高至8.5%左右。这已经是俄央行今年第四次上调利率。自今年3月地缘紧张局势不断升温以来，俄罗斯出现资本外逃、货币持续贬值、通胀上升等问题。俄罗斯央行分别于3月、4月和7月加息以缓解经济运行风险。

6.根据LMC Automotive公司日前发布的数据，今年9月全球轻型车总销量约为743万辆，同比增长3%，从8月份1%的低谷中走出。不过中国车市增速放缓仍然是全球汽车销量增长慢于上半年的原因。2014年9月份，全球车市的轻型车新车总销量为7,430,947辆，较去年9月的7,221,388辆同比提升了2.9%。今年以来，全球轻型车月度销量同比增幅大多在2%至6%之间，8月份创下1%新低，9月则开始回升，但仍不及前8个月的平均水平。

【现货市场报价】

3日国内现货市场：老街边贸市场少量走货，据了解到今日送到昆明地区无税价格10400元/吨，送到华东地区13税报价11200-11300元/吨。

今日云南市场现货报价窄幅回落，13年云橡全乳胶报价11300元/吨；14年大厂民营全乳胶报11400-11500元/吨，民营标二报10300元/吨。

今日上海地区天胶市场报价窄幅回落，商家低报意愿不高，下游接盘有限，整体交投一般，目前报如下：13年国营全乳胶报11600元/吨左右；14年云南民营全乳报12000元/吨；越南3L胶17税大厂报价11900-12000元/吨，小厂报价11700-11800元/吨；泰国3#烟片17税现货报价13900元/吨。

今日山东市场天胶报价窄幅整理，市场实际交投不佳，贸易商随行就市操作为主。今日报价如下：13年云橡国营全乳报11600元/吨；云南标二报价10700元/吨；越南3L胶无税11000-11200元/吨，17税报价11800-11900元/吨；泰国3#烟片17税报13600元/吨附近。

今日期货弱势盘整，浙江地区天胶市场报价盘整运行，华东烟片货源偏紧，终端询盘气氛一般。今日报价如下：13年国营全乳报价11800元/吨；云南民营标二报10900元/吨；听闻越南国营3L胶17税报价11900-12000元/吨。泰国3#烟片货源稀少，17税报价14100元/吨左右。

今日广东天胶市场价格持稳为主，大厂越南3L胶无税报价11200元/吨左右；小厂货源报价稍低，下游采购意向一般。

天津地区天胶市场报价窄幅整理，贸易商谨慎观望。13年云南全乳胶市场参考报价在11600元/吨，零星泰国3#烟片胶仓单货报价在13700元/吨附近，实盘成交商谈确定。

四川市场天胶报价不多，14年云南民营全乳报11900元/吨左右，民营标二报10700元/吨，期货弱势运行，贸易商价格震荡下跌。

市场货源供应稀少，以标一、标二出货为主，衡水地区进口胶货源不多。今日贸易商报价如下：云南14年民营标二含税报价10900元/吨左右；听闻民营全乳胶含税报价11700-11900元/吨左右；越南3L含税报价11800元/吨左右；泰三烟片报价稀少，听闻无税报价12700元/吨左右。

山东市场进口天然乳胶报价持稳，黄春发桶装乳胶市场价格10300元/吨左右；三棵树桶装乳胶市场报价10400-10500元/吨；由于期货弱势运行，因此乳胶现货市场价格基本维持盘整运行，贸易商多等待下游实单询盘。

上海市场进口天然乳胶报价持稳；黄春发桶装乳胶价格10200元/吨左右；三棵树桶装乳胶市场报价10500元/吨左右。听闻黄春发桶装乳胶成交价格相对偏低，然三棵树整体成交坚挺，业者低价销售意向不强。

江苏市场进口天然乳胶价格横盘整理，黄春发桶装乳胶市场价格10300-10400元/吨左右；贸易商反映当前补货成本较高，因此多维持报价坚挺，低价成交意向不强。

广东市场进口天然乳胶报价虚高。市场进口货源有限，整体采购气氛低迷，听闻桶装乳胶市场报价10700-10800元/吨；据当地贸易商反映，市场货源供应有限，加之下游询盘冷清，因此交投气氛惨淡，价格整体虚高，实际成交稀少。

外盘胶方面：

图 3、11 月 3 日泰国三大中心市场 USS 原料交易行情

USS3	含水分3%-5%的USS3	含水分5%-7%的USS3	含水分7%-10%的USS3	含水分10%-15%的USS3	胶水
宋卡	52.25	51.52	50.56	-	-
素叻他尼	52.29	51.79	50.79	-	-
洛坤	52.05	51.22	-	-	-

数据来源：卓创资讯、宝城金融研究所

图 4、11 月 3 日泰国天胶 FOB 官方午盘价格

种类/等级		2014年11月		2014年12月	
		曼谷	宋卡	曼谷	宋卡
烟片	RSS 1	57.15	56.90	57.35	57.10
	RSS 2	56.55	56.30	56.75	56.50
	RSS 3	56.00	55.75	56.20	55.95
	RSS 4	55.70	55.45	55.90	55.65
	RSS 5	55.25	55.00	55.45	55.20
标胶	STR 5L	54.50	54.25	54.70	54.45
	STR 5	52.60	52.35	52.80	52.55
	STR 10	51.90	51.65	52.10	51.85
	STR 20	51.50	51.25	51.70	51.45
散装浓缩胶乳		41.35	41.10	41.55	41.30

数据来源：卓创资讯、宝城金融研究所

【今日点评】

国内10月制造业PMI指数环比回落继续呈逆季节性“旺季不旺”的特征，经济下行压力依然较大令今天沪胶期货表现疲弱。早盘主力1501合约维持低开弱势震荡姿态，盘中期价最低跌至13035元/吨一线，午后胶价依然颓势难改并进一步扩大跌幅。全天沪胶1501合约小幅走低-1.57%或-210元/吨，成交量达460920手，较上周五小幅萎缩；持仓量大幅增加6076手，至211710手。

从技术面上看，今天国内沪胶1501合约维持低开弱势震荡姿态，收出阴线。国内经济下行压力逐步增大，沪胶在消化完前期利多因素之后，市场重新被利空环境所笼罩。而胶价的持续走强也会诱发产胶国联盟出现分歧，挺价意愿减弱，预计未来胶价面临调整。从持仓上看，1501合约主力资金增空力度显著强于增多，净空头寸较上周五的15630手小幅增加至15833手。

【操作建议】

沪胶1501合约在13500元/吨一线上方多空分歧加大。

宝城期货各地营业部

宝城期货临海营业部

地址：临海市大洋街道临海大道（中）45号

电话：0576-85320333

宝城期货南昌营业部

地址：南昌市中山路150号地王大厦写字楼7-V

电话：0791-6259955

宝城期货南宁营业部

地址：南宁市金湖路26-1号东方国际商务港A座6层

电话：0771-5532168

宝城期货大连营业部

地址：大连市沙河口区会展路129号期货大厦2006B

电话：0411-84807257

宝城期货深圳营业部

地址：深圳市福田区中心区 26-3 中国凤凰大厦一栋 15D

电话：0755-33203226

宝城期货昆明营业部

地址：昆明市盘龙区北京路 900 号颐高数码中心 A 座 9 层 ABCDE 房

电话：0871-5732732

宝城期货沈阳营业部

地址：沈阳市皇姑区黑龙江街25号龙江大厦7楼室

电话：024-88691999；024-86207766

宝城期货长沙营业部

地址：长沙市芙蓉中路 2 段 279 号金源大酒店天麒楼 14 楼

电话：0731-85239858

宝城期货郑州营业部

地址：郑州市未来大道未来大厦 1201 室

电话：0371-65612832

宝城期货青岛营业部

地址：青岛经济技术开发区紫金山路 117 栋 1 单元 14 楼 1402 号

电话：0532-86108719

宝城期货武汉营业部

地址：武汉市武昌区中山路 347 号中铁大厦 705-707

电话：027--88221981

宝城期货温州营业部

地址：温州鹿城区矮凳桥 228 号 10 幢 1013 室

电话：0577-89999719

宝城期货上海营业部

上海浦东新区向城路 288 号 SOHO 世纪广场 1003 室

电话：021-50196660

宝城期货北京营业部

地址：北京市朝阳区望京西路甲 50 号 1 号楼 7 层 1-09 内 701-02 单元

电话：010-64795360

免责声明

客户不应视本报告为作出投资决策的惟一因素。本报告中所指的投资及服务可能不适合个别客户，不构成客户私人咨询建议。本公司未确保本报告充分考虑到个别客户特殊的投资目标、财务状况或需要。本公司建议客户应考虑本报告的任何意见或建议是否符合其特定状况，以及（若有必要）咨询独立投资顾

问。

在任何情况下，本报告中的信息或所表述的意见并不构成对任何人的投资建议。在任何情况下，本公司不对任何人因使用本报告中的任何内容所引致的任何损失负任何责任。

若本报告的接收人非本公司的客户，应在基于本报告作出任何投资决定或就本报告要求任何解释前咨询独立投资顾问。